

***Män förlåter lättare och kvinnor håller med –  
Skillnader i förlåtelse och attityder***

---

***Författare***

Martina Gehrman Karlsson

Peter Axelsson

Högskolan Kristianstad

***Handledare***

Tobias Johansson

Högskolan Kristianstad

## Män förlåter lättare och kvinnor håller med – Skillnader i förlåtelse och attityder

Inlämnad och publicerad 2017-06-02

Uppgift\_5\_Grupp C\_ver 1.00

Moment 4 Forskning i praktiken – Uppgift 5 Empiriskt arbete

PS1037 HT16 – Psykologi II

Högskolan Kristianstad

Martina Gehrman Karlsson

Peter Axelsson

## ABSTRACT

Vi har alla nytta av ökad medvetenhet om oss själva och vårt beteende i relation till andra människor, och förlåtelse är inget undantag. Förlåtelse är ett fenomen som väckt mycket forskningsintresse under senaste åren. Ökad förståelse, hos både individer som lever i partnerrelationer och professionella som arbetar med samtalsstöd i olika former, kan leda till en bättre förlåtelseprocess, mer harmoniska individer och mer hållbara relationer. Män anser sig förlåta i större utsträckning i sina relationer än vad kvinnor gör. Män anser att deras partner förlåter dem i mindre utsträckning än hur kvinnor upplever sin partner. Detta följer tidigare forskning enligt Miller & Worthington (2010) som konstaterat samma fenomen.

Vår undersökning visar också att män och kvinnor förlåter på olika sätt avseende olika händelser och områden att förlåta. Män förlåter lättare bortglömda födelsedagar, resor på bemarkelsedagar, sms-flirter, gemensamma pengar som spenderats på privata intressen och raljanta kommentarer om nytt jobb. Intressant är att kvinnor bekräftar två av dessa genom att anse att deras partner förlåter dem i större utsträckning kring just bortglömda födelsedagar och resor på bemarkelsedagar än vad män gör.

Män och kvinnor har dessutom olika attityder till förlåtelse. Skillnader i attityd visar sig genom att män anger att de i större utsträckning avstår från att utkräva straff, att de bekräftar båda parters ansvar, att de accepterar sin partner och att de förlåter sin partner oavsett om denne inte bitt om förlåtelse.

Däremot är män och kvinnor överens om att det är motparten som har störst ansvar. När vi undersökte hinder för att förlåta sin partner kom de två valen ”Låg medvetenhet hos din partner om den smärta som åsamkats dig” samt ”Det är upprepade gånger samma sak har hänt” högst i topp och indikerar att respondenterna i högre utsträckning lägger ansvaret på sin partner än på sig själv och sin egen förmåga. Något som kan motverka en effektiv förlåtelseprocess.

Om vi kan använda dessa kunskaper i arbetet med relationer kan missförstånd när konflikter och sår ska redas ut undvikas och en större grad av förlåtelse uppnås.

# INNEHÅLLSFÖRTECKNING

<b>INTRODUKTION .....</b>	<b>5</b>
<b>METOD .....</b>	<b>6</b>
MATERIAL .....	6
PROCEDUR OCH DELTAGARE .....	6
DEMOGRAFI .....	7
<b>RESULTAT &amp; DISKUSSION .....</b>	<b>8</b>
MÄN OCH KVINNOR FÖRLÅTER OLIKA LÄTT .....	8
SKILLNADER I MEDVETENHET OCH ATTITYD .....	11
HINDER TILL FÖRLÅTELSE .....	12
AVSLUTANDE DISKUSSION .....	12
<b>REFERENSER.....</b>	<b>14</b>
LITTERATUR .....	14
ARTIKLAR.....	14
ÖVRIGA DOKUMENT.....	14
<b>BILAGA 1 - ENKÄT .....</b>	<b>15</b>
INLEDNING .....	15
DEL 1 - VAD FÖRLÅTER DU DIN PARTNER? .....	15
DEL 2 - VAD FÖRLÅTER DIN PARTNER DIG FÖR? .....	15
DEL 3 - DIN ATTITYD TILL FÖRLÅTELSE.....	16
DEL 4 - HINDER TILL FÖRLÅTELSE .....	16
DEL 5 - DEMOGRAFISKA VARIABLER .....	16

## INTRODUKTION

I alla relationer uppstår konflikter, brutna överenskommelser och svek vilka sårar och gör den ena eller andra partnern mer eller mindre illa. För att relationen långsiktigt ska överleva och fortsätta utvecklas spelar förlåtelse en avgörande roll (Kato, 2016). Individer som har förmågan att förlåta mår dessutom bättre psykiskt och mentalt (Strelan & Covic, 2006, s.1060). Det finns många olika definitioner av förlåtelse men gemensamt för dessa är att förlåtelse har en kognitiv, affektiv och i vissa fall även en beteendepåverkande komponent, vilka uppkommer som en reaktion på en överträdelse av något slag (Strelan & Covic, 2006, s.1061) samt att förlåtelse skiljer sig från enklare ursäkter, att ha överseende med eller helt enkelt vifta undan och att glömma bort.

Vad ger oss då förmågan att förlåta? Flera studier har gjorts kring motivationsfaktorer, men ibland är dessa inte tillräckliga. Även om vi verkligen önskar och vill förlåta för att stanna i en relation kanske sveket ändå gör för ont, och vi känner oss inte förmögna att fortsätta (Pronk & Karremans, Overbeek, Vermulst & Wigboldus, 2010, s.119). Förlåtelse innebär att vi inte reagerar per automatik (inhibition) och att vi klarar av att reglera de negativa känslor som kan uppkomma av att ha blivit sårad. Med andra ord kan förlåtelse beskrivas som en transformation där negativa känslor, kognition och motivation, som den sårande partnern väcker, omvandlas till positiva och uppfattningen om partnern repareras. Detta innebär att de exekutiva funktionerna spelar en viktig roll i förmågan att förlåta, särskilt vid mer allvarliga överträdelser. De exekutiva funktionerna hjälper oss att sluta älta och grubbla över en ev. överträdelse, vilket i sig är avgörande för att kunna omvandla de negativa känslorna och nå förlåtelse (Pronk & Karremans, Overbeek, Vermulst & Wigboldus, 2010 s.120). Förlåtelse spelar ofta en mycket viktig roll i parterapi. Det kan handla om gamla oförrätter som kommer till ytan eller att parterna beskyller varandra för olika överträdelser. Att öka den empiriska förståelsen för hur förlåtelse fungerar i relationer är därmed viktigt för att säkerställa effekten av en intervention (Kimmes & Durtschi, 2016 s.645).

Män och kvinnor sätt att förhålla sig till förlåtelse och agera i en förlåtelseprocess skiljer sig åt (Miller & Worthington, 2010 s.18). Det finns fler undersökningar om skillnader mellan könen, men vi har dock saknat material som visar om män och kvinnor uppfattar specifika incidenter på skilda sätt. För att förbättra möjligheterna för par och professionella aktörer som stöttar par i samtal att uppnå de positiva effekterna av förlåtelse såg vi en möjlighet att öka på kunskaperna inom detta område.

Vår hypotes är att män och kvinnor förlåter olika lätt, och att det finns skillnader i hur stor utsträckning de förlåter olika typer av incidenter. Vidare att det finns skillnader i medvetenhet och attityd om förlåtelse mellan könen. Dessa påverkar möjligheterna till en effektiv förlåtelse i romantiska relationer.

## **METOD**

### ***Material***

Vi utformade en enkät i Google forms, se bilaga 1, där frågorna knöt an till respondenternas (N = 107) relation till förlåtelse inom parrelationer. Enkäten innehöll fem delar. I den första delen skulle respondenten ta ställning till 12 påståenden och värdera hur troligt det var att han/hon skulle förlåta sin partner. I den andra delen skulle respondenten ta ställning till 12 likadana påståenden, men i stället värdera hur troligt det var att han/hon skulle bli förlåten av sin partner. I den tredje delen ombads respondenterna värdera i hur stor grad de höll med om sju påståenden gällande attityd och förhållningssätt till förlåtelse. I den fjärde delen ombads respondenterna ange vad som hindrar dem att förlåta sin partner utifrån fem givna alternativ samt ett övrigt där de själva kunde specificera sitt hinder. Den femte och sista delen innehöll 10 stycken demografiska frågor om respondenten baserade på Statistiska centralbyråns rekommendationer om bakgrundsfrågor för både formulering och kodifiering (SCB, 2004). I de tre första delarna använde vi oss utav en likertskala från 1 till 9. Där 1 i de två första delarna representerade ”inte alls troligt” och 9 ”mycket troligt”. I den tredje delen representerade 1 ”håller inte alls med” och 9 ”håller med till fullo”.

Vid användning av likertskala kan svaren från samtliga deltagare summeras till ett medelvärde och standardavvikelser. Vidare kan resultatet från flera frågor som avser att mäta samma sak, adderas till ett gemensamt medelvärde (Goodwin & Goodwin, 2014 s.402) vilket vi använt när vi undersökt skillnader mellan män och kvinnor avseende enskilda frågor men också skillnader i hela enkät-delar. De två delar vi sammanfattat i gemensamma medelvärden har varit del 1 som mäter respondentens förlåtelse för partner och del 2 som mäter respondentens upplevelse av partners förlåtelse.

### ***Procedur och Deltagare***

Vi valde att lägga ut enkäten på våra respektive Facebooksidor samt i ett av våra Twitter-flöden. Vidare riktade vi ett antal utskick via What's app, Messenger och mail till olika grupperingar för att säkerställa en tillfredsställande svarsfrekvens. Inbjudna till enkäten gick ut 18 maj och den var öppen för svar till 22 maj. Totalt innehåller våra resultat svar från 107 respondenter. Eftersom respondenterna inte har blivit slumpvist utvalda utan själva valt att delta utifrån en inbjudan är vår studie gjord utifrån en kvasi-experimentell design (Goodwin & Goodwin, 2014 s.317).

En första analys av insamlade data i histogram och box and whisker plots, visade att vi hade få frågor i del 1-3 där svaren var normalfördelade. Många resultat var starkt positivt eller negativt snedvridna (Dancey & Reidy, 2014 s.83). När data inte är formade enligt normalkurva går det inte att göra traditionella jämförelser mellan olika kategoriers medelvärden med t-test. Däremot kan Mann-Whitney U-test och Wilcoxon's test användas (Dancey & Reidy, 2014 s.526). Dessa test fungerar om fördelningen mellan de oberoende variablerna liknar varandra. Fördelningens likheter mellan de två kategorierna testas automatiskt i SPSS. Samtliga tester är gjorda utifrån two-tailed-fenomen eftersom vi i vår hypotes inte har pekat ut någon riktning på skillnaderna mellan män och kvinnor (Dancey & Reidy, 2014 s.151).

Vidare valde vi att titta på skillnaderna i medelvärde och konfidensintervall efter att vi konstaterat huruvida det fanns statistiskt signifikanta skillnader mellan män och kvinnor.

Det finns fyra kriterier som data måste uppfylla för att kunna användas i Mann-Whitney U-test (Laerd Statistics, 2017):

1. Den beroende variabeln ska mätas på en ordinal eller kontinuerlig nivå. Likertskala är ett exempel på en ordinal nivå.
2. Den oberoende variabeln ska bestå av två oberoende grupper, t.ex. kön (man, kvinna).
3. Det ska finnas ett oberoende mellan de två grupperna. Varje deltagare kan endast ingå i en grupp.
4. Mann-Withney U-test kan användas när de två variablerna inte är normalt distribuerade.

För att kunna analysera insamlade data i SPSS justerade vi årtal gällande födelseår samt examensår till ett enhetligt format och vi justerade månadsinkomst när respondenten angivit årsinkomst. Vi valde även att bortse från de fritextsvar som tre respondenter lämnat under del 4-Övrigt, gällande vad som hindrar dem att förlåta sin partner. Endast tre respondenter svarade på frågan om Övrigt och specificerade en anledning. Eftersom det är så få svar samt att ett par av dem kändes väldigt personliga, valde vi att bortse från dem med tanke på respondenternas integritet.

För samtliga signifikanttester har  $\alpha=0.05$  använts.

## **Demografi**

Av de 107 respondenterna är 86 kvinnor och 21 män. Medelvärdet för ålder är 45 år. Av de 107 som svarat är 90 gifta eller sammanboende och endast 17 ensamstående. Respondenterna befinner sig också i långa relationer, medelvärdet och medianen sammanfaller och uppgår till 15 år. Vidare har 50% av respondenterna två barn och 12,1% har inga barn alls. Utbildningsnivån bland respondenterna är hög, 76% har en eftergymnasial utbildning på mer än tre år. Detta, samt att så stor andel är gifta eller sammanboende, avspeglar sig också i hushållens månadsinkomst där medelinkomsten ligger på 78 500 kr/månad.

Att våra resultat innehöll så stor andel kvinnor jämfört med andelen män (olika stora grupper) har säkert påverkat våra resultat. Samtidigt borde resultatet från 21 män ändå kunna visa på någon slags trend. Eftersom vi använd likertskala är det troligt att vi även om andelen män varit högre, fortfarande haft icke-normalfördelade resultat och att vi därför ändå inte hade kunnat genomföra t-tester. T-tester, vilka bygger på en jämförelse av medelvärden, ger högre power d.v.s. har en större förmåga att hitta signifikant effekt när den verkligen existerar (Dancey & Reidy, 2014 s.24)

## RESULTAT & DISKUSSION

Nedan presenteras de resultat som undersökningen visar. För att tydliggöra vilken del av enkäten som testas mot vilken del av hypotesen har vi valt att dela upp den senare i två delar.

a) *Män och kvinnor förlåter olika lätt olika typer av incidenter, b) det finns skillnader i medvetenhet och attityd om förlåtelse mellan könen vilket påverkar viljan att förlåta.*

### Män och kvinnor förlåter olika lätt

#### Enkät del 1 – Du förlåter din partner – Analys av specifika områden

Män rapporterar att de förlåter några specifika incidenter mer än vad kvinnor gör och de är sammanställda i Tabell 1. Vi använde Mann-Whitney U eftersom vårt material inte är normalfördelat. Det visar på signifikanta skillnader mellan män och kvinnor i fem olika områden. I Tabell 2 visas medelvärdet för respektive incidenter fördelat på kön. I samtliga påståenden anser sig männen vara mer villiga att förlåta sin partner än kvinnorna.

Tabell 1. Resultat Mann-Whitney U – Du förlåter

Test Statistics <sup>a</sup>	DU_SPARKONTO	DU_FÖDELSE DAG	DU_RESA	DU_SMSFLIR T	DU_SPENDE RAT	DU_OSTÄDAT	DU_REPATBI L	DU_OTROGE N ANNAN	DU_OTROGE N PARTNER	DU_BARN_BE SLUT	DU_BARN_TO LERANS	DU_NYTTJOB B
Mann-Whitney U	753,5	550	577	541,5	644,5	810	742	699,5	844,5	812,5	826,5	583,5
Wilcoxon W	4494,5	4291	4318	4282,5	4385,5	4551	4483	4440,5	4585,5	4553,5	4567,5	4324,5
Z	-1,204	-2,9	-2,647	-2,861	-2,044	-0,741	-1,414	-1,699	-0,466	-0,717	-0,606	-2,543
Asymp. Sig. (2-tailed)	0,228	0,004	0,008	0,004	0,041	0,459	0,157	0,089	0,641	0,474	0,545	0,011

a. Grouping Variable: DEMOGRAFI\_KÖN

Tabell 2. Medelvärden och standardavvikelser – Du förlåter

	DEMOGRAFI_KÖN	N	Mean	Std. Deviation	Std. Error Mean
DU_SPARKONTO	Man	21	7,19	2,522	0,55
	Kvinna	86	6,73	2,298	0,248
DU_FÖDELSE DAG	Man	21	8,1	1,947	0,425
	Kvinna	86	6,24	2,894	0,312
DU_RESA	Man	21	8	1,924	0,42
	Kvinna	86	6,83	2,377	0,256
DU_SMSFLIR T	Man	21	6,95	2,133	0,465
	Kvinna	86	5,48	2,205	0,238
DU_SPENDE RAT	Man	21	5,62	2,539	0,554
	Kvinna	86	4,41	2,353	0,254
DU_OSTÄDAT	Man	21	6,67	2,517	0,549
	Kvinna	86	6,43	2,247	0,242
DU_REPATBI L	Man	21	8,29	1,793	0,391
	Kvinna	86	7,83	2,001	0,216
DU_OTROGEN ANNAN	Man	21	3,14	2,435	0,531
	Kvinna	86	2,28	1,956	0,211
DU_OTROGEN PARTNER	Man	21	3,76	2,606	0,569
	Kvinna	86	3,33	2,15	0,232
DU_BARN_BE SLUT	Man	21	5,24	2,166	0,473
	Kvinna	86	4,83	2,059	0,222
DU_BARN_TO LERANS	Man	21	5	2,387	0,521
	Kvinna	86	4,65	2,345	0,253
DU_NYTTJOB B	Man	21	4,67	2,556	0,558
	Kvinna	86	3,17	2,019	0,218



## Enkät del 2 – Din partner förlåter dig – Analys av specifika områden

Kvinnor anger att det är mer troligt att deras partner skulle förlåta dem än vad män gör. Det är dock endast i två incidenter detta ger signifikanta skillnader som visas i Tabell 3. Att skillnaderna är mindre tydliga i uppfattningen om partners förlåtelse, visar sig också i den samlad jämförelsen i Diagram 1 och Tabell 5 i nästa kapitel. Det går därför inte att dra några slutsatser av detta resultat.

De två fallen där vi bekräftat en skillnad finns ett intressant fenomen att iaktta eftersom det stämmer väl överens med resultaten i enkätens första del, d.v.s. att männen är mer villiga att förlåta sin partner i dessa påståenden. Män anger ett högre värde på hur lätt de skulle kunna förlåta sin partner avseende en bortglömd födelsedag eller en resa som planerats på en bemärkelsedag och kvinnor anger ett högre värde på att deras partner skulle förlåta dem för just detta.

**Tabell 3. Resultat Mann-Whitney U – Din partner förlåter**

Test Statistics <sup>a</sup>	PARTNER_SPARKONTO	PARTNER_FÖDELSEDAG	PARTNER_RESASA	PARTNER_SMSFLIRT	PARTNER_SPENDERAT	PARTNER_OSTADAT	PARTNER_REPATBIL	PARTNER_OTROGEN_ANNAN	PARTNER_OTROGEN_DU	PARTNER_BARN_BESLUT	PARTNER_BARN_TOLERANS	PARTNER_NYTTJOBB
Mann-Whitney U	863,5	599	504	774,5	827,5	764,5	737,5	756,5	788,5	853	715	776
Wilcoxon W	4604,5	830	735	4515,5	4568,5	995,5	4478,5	4497,5	4529,5	1084	946	1007
Z	-0,316	-2,444	-3,22	-1,017	-0,597	-1,107	-1,33	-1,239	-0,924	-0,398	-1,52	-1,008
Asymp. Sig. (2-tailed)	0,752	0,015	0,001	0,309	0,55	0,268	0,184	0,215	0,356	0,691	0,129	0,313

a. Grouping Variable: DEMOGRAFI\_KÖN

**Tabell 4. Medelvärde och standardavvikelser – Din partner förlåter**

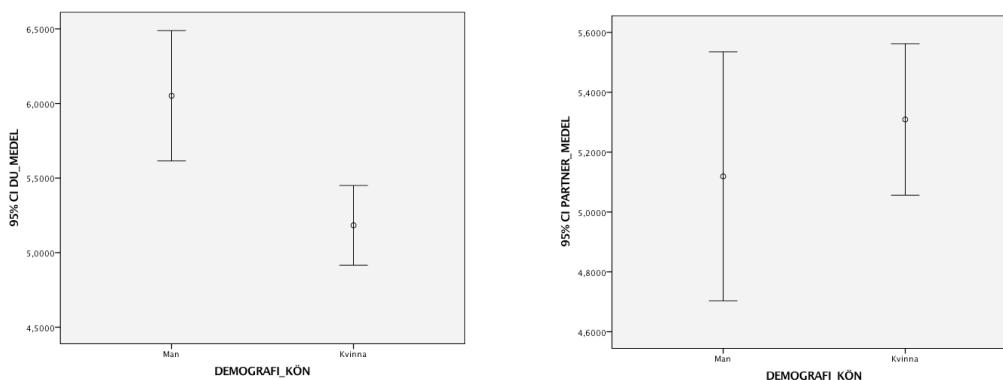
	DEMOGRAFI_KÖN	N	Mean	Std. Deviation	Std. Error Mean
PARTNER_SPARKONTO	Man	21	7	1,871	0,408
	Kvinna	86	6,73	2,257	0,243
PARTNER_FÖDELSEDAG	Man	21	5,62	2,801	0,611
	Kvinna	86	7,01	2,334	0,252
PARTNER_RESA	Man	21	5,57	2,521	0,55
	Kvinna	86	7,27	2,262	0,244
PARTNER_SMSFLIRT	Man	21	5,52	2,064	0,45
	Kvinna	86	4,99	2,194	0,237
PARTNER_SPENDERAT	Man	21	5,38	2,224	0,485
	Kvinna	86	5,09	2,335	0,252
PARTNER_OSTADAT	Man	21	6,43	1,938	0,423
	Kvinna	86	6,8	2,179	0,235
PARTNER_REPATBIL	Man	21	7,33	2,415	0,527
	Kvinna	86	6,84	2,222	0,24
PARTNER_OTROGEN_ANNAN	Man	21	2,57	2,087	0,456
	Kvinna	86	2,01	1,393	0,15
PARTNER_OTROGEN_DU	Man	21	3,33	2,198	0,48
	Kvinna	86	2,85	1,991	0,215
PARTNER_BARN_BESLUT	Man	21	5	2,168	0,473
	Kvinna	86	5,26	2,132	0,23
PARTNER_BARN_TOLERANS	Man	21	4,33	2,198	0,48
	Kvinna	86	4,91	1,8	0,194
PARTNER_NYTTJOBB	Man	21	3,33	1,742	0,38
	Kvinna	86	3,95	2,264	0,244

### Jämförelse av aggregerade resultat

Det finns skillnader i uppfattning mellan mäns och kvinnors förlåtelse för vissa typer av incidenter som sårat relationen. När vi sammanställer alla frågor inom respektive enkät del och jämför medelvärdet av alla medelvärden för män och kvinnor för de två grupperna DU\_ och PARTNER\_ ser vi också skillnader. Dessa bekräftar de resultat som Miller & Worthington (2010) fått, nämligen att män anser sig förlåta sin partner i större utsträckning än kvinnor och att kvinnor upplever att deras partner är mer förlåtande än dem själva. Den senare är inte statistiskt signifikant i vår analys.

Medelvärdet i Diagram 1 för män som anser sig förlåta (DU\_MEDEL) ligger markant högre än kvinnors och med ett konfidensintervall som förstärker skillnaderna. I Tabell 5 syns skillnaden med Mann-Whitney U som signifikant. Medelvärdet för frågor som handlar om upplevelsen att ens partner förlåter (PARTNER\_MEDEL) visar skillnader i Diagram 1 men de är dock osäkrare och inte signifikanta i tester med Mann-Whitney U vilket också tydliggörs i Tabell 5. Även om medelvärdet för män är lägre så går det inte att säga tydligt att män anser sig bli förlåten i mindre utsträckning än kvinnor. Skillnaden är trots allt möjlig att diskutera vilket görs i efterföljande kapitel.

**Diagram 1. Aggregerade resultat - Skillnader mellan män och kvinnor i medelvärden**



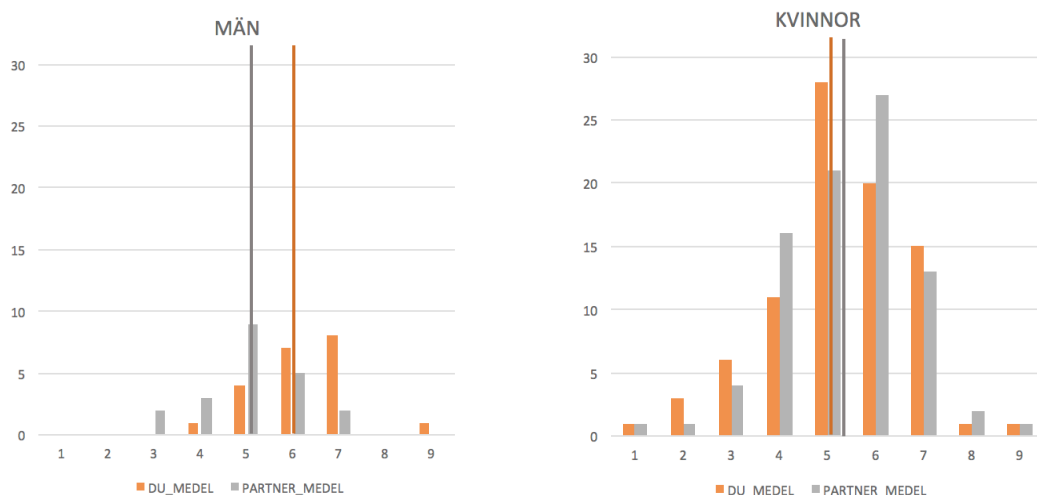
**Tabell 5. Aggregerade resultat Mann-Whitney U – Skillnader mellan män och kvinnor**

Test Statistics <sup>a</sup>	DU_MEDEL	PARTNER_MEDEL
Mann-Whitney U	519,5	784,5
Wilcoxon W	4260,5	1015,5
Z	-3,009	-0,93
Asymp. Sig. (2-tailed)	0,003	0,352
a. Grouping Variable: DEMOGRAFI_KÖN		

Frekvensdiagrammen för mäns och kvinnors medelvärden för de två kategorierna kompletterar bilden. Skillnader mellan de två medelvärdena DU\_ och PARTNER\_ för män respektive kvinnor skiljer sig åt. Kvinnor har större likheter mellan sina svar vad gäller dem själva och

deras partner medan män skattar sin egen förmåga att förlåta högre än sin partners. Eftersom skillnaderna mellan könen inte är signifikanta för de båda sammanställda medelvärdena kan vi som sagt inte dra några slutsatser, endast diskutera.

**Diagram 2. Aggregerade skillnader inom mäns och kvinnors svar**



## Skillnader i medvetenhet och attityd

### Enkät del 3 - Din uppfattning om förlåtelse

Män och kvinnor rapporterar olika uppfattningar och attityder till förlåtelse. I Tabell 6 syns fyra frågor där skillnaderna är signifikanta och i Tabell 7 framgår det att män anger högre värden i sina svar i alla fyra områden. Det skulle innebära att män har en starkare attityd än kvinnor avseende att

- avstå från att utkräva straff, hämnd eller betalning.
- att bekräfta min och min partners ansvar och söker efter förståelse.
- att acceptera min partner fullt ut medveten om det som väckts i oss båda.
- att förlåta även om min partner inte bitt mig om förlåtelse.

I Tabell 7 har män högre medelvärde än kvinnor i alla frågor förutom en, och det är frågan om ”Min partner förlåter mig mer ofta än jag förlåter min partner”. Detta är inte statistiskt signifikant men pekar i samma riktning som tidigare områden.

**Tabell 6. Mann-Whitney U – Din uppfattning om förlåtelse**

Test Statistics <sup>a</sup>	ATTITYD_STRAFF	ATTITYD_ANSVAR	ATTITYD_MEDVETEN	ATTITYD_JAG_FÖRLÅTER_MEROFTA	ATTITYD_MINPARTNER_FÖRLÅTER_MER OFTA	ATTITYD_JAG_FÖRLÅTER_OAVSETT	ATTITYD_SJÄLV_FÖRLÅTANDE
Mann-Whitney U	659	626,5	615	874,5	820	560	790
Wilcoxon W	4400	4367,5	4356	4615,5	1051	4301	4531
Z	-2,061	-2,253	-2,295	-0,229	-0,669	-2,741	-0,909
Asymp. Sig. (2-tailed)	0,039	0,024	0,022	0,819	0,503	0,006	0,363

a. Grouping Variable: DEMOGRAFI\_KÖN

**Tabell 7. Medelvärde och standardavvikelser – Din uppfattning om förlåtelse**

	DEMOGRAFI_ KÖN	N	Mean	Std. Deviation	Std. Error Mean
ATTITYD_STRAFF	Man	21	8,19	1,806	0,394
	Kvinna	86	7,44	2,101	0,227
ATTITYD_ANSVAR	Man	21	7,81	2,337	0,51
	Kvinna	86	7,4	1,647	0,178
ATTITYD_MEDVETEN	Man	21	7,48	1,914	0,418
	Kvinna	86	6,62	1,716	0,185
ATTITYD_JAG_FÖRLÄTER_MEROFTA	Man	21	4,81	2,421	0,528
	Kvinna	86	4,64	2,361	0,255
ATTITYD_MINPARTNER_FÖRLÄTER_MEROFTA	Man	21	3,67	1,88	0,41
	Kvinna	86	3,98	2,052	0,221
ATTITYD_JAG_FÖRLÄTER_OAVSETT	Man	21	7,67	1,592	0,347
	Kvinna	86	6,33	2,236	0,241
ATTITYD_SJÄLV_FÖRLÄTANDE	Man	21	7,52	1,632	0,356
	Kvinna	86	7,21	1,695	0,183

### **Hinder till förlåtelse**

Respondenterna lägger mer ansvar på sin partner än på sig själv och sin egen förmåga enligt Tabell 8. När respondenterna ombads ange vad som hindrade dem från att förlåta sin partner har flest personer (65) angivit ”Låg medvetenhet hos din partner om den smärta som åsamkats dig” samt (58) ”Det är upprepade gånger samma sak har hänt”. När vi tittade på könsskillnaderna bland respondenternas svar finner vi att män och kvinnors svar gällande hinder liknar varandras och ingen signifikant skillnad mellan könen kunde identifieras med tester enligt Pearsons Chi-Square.

**Tabell 8. Frekvens – Hinder till förlåtelse**

	Summa av HINDER_PARTNER_UPPREPNING	Summa av HINDER_SJÄLV_FÖRSTÄREJ	Summa av HINDER_SJÄLV_SLÄPPEREJ	Summa av HINDER_PARTNER_EJMEDVETEN	Summa av HINDER_SJÄLV_REPRIMAND
Män	9	5	9	10	1
Kvinnor	49	29	38	55	6
Totalt	58	34	47	65	7

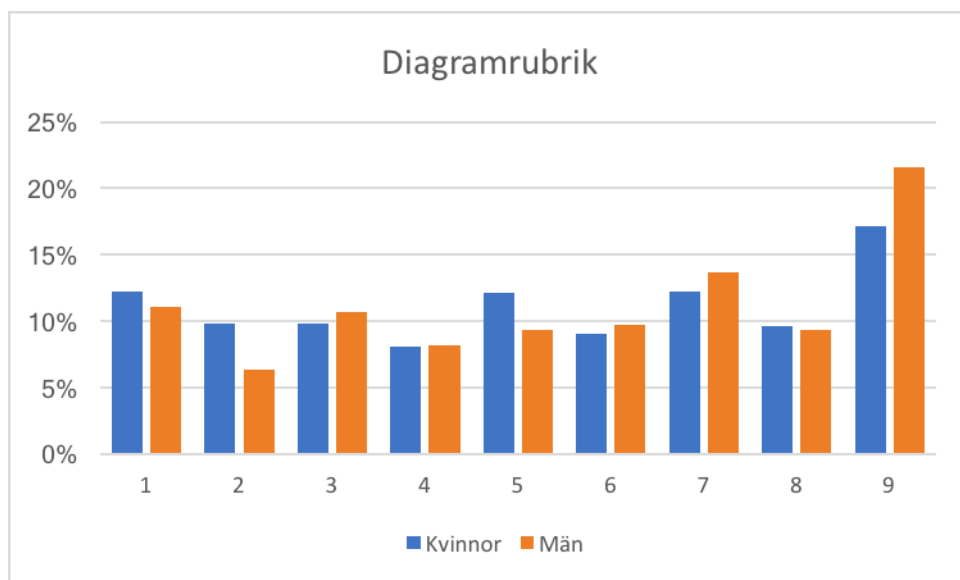
### **Avslutande diskussion**

Det vi kan konstatera utifrån våra erhållna resultat är att det finns en skillnad mellan kvinnor och män, och män anser sig mer villiga att förlåta sin partner än kvinnor. Vi kan också se att vi har skillnader i attityd till förlåtelse där mäns medelvärde är något högre än kvinnors, vilket skulle kunna betyda en högre medvetenhet kring förlåtelses betydelse samt en annan attityd till förlåtelse i relationen.

Vad beror skillnaderna mellan män och kvinnor på? Är det så att män har en högre förmåga till förlåtelse än vad kvinnor har, eller överskattar män sin förmåga att förlåta? I fem frågor DU\_ , anger män ett högre värde än kvinnor. Medelvärdet för hela DU\_ är högre för män än för kvinnor. Kvinnor anser att deras partner förlåter mer än vad män anser för sina partners. En förklaring kan vara att män är mer förlåtande än kvinnor och att det finns några specifika områden där detta är tydligare än andra. Det kan även bero på skillnader i värderingar och/eller förhållningssätt inom dessa områden som män tillägnat sig och som också visar sig i beteende och agerande i relationen. En annan förklaring är att män och kvinnor har olika

kalibrering avseende likertskalorna, att män tenderar att sätta högre värden än kvinnor. Å andra sidan borde det innebära att de även överskattat sin partner. En körning av både DU\_ och PARTNER\_ avseende hur män och kvinnor svarat på alla 12 + 12 frågorna, visar inga skillnader mer än att män i större utsträckning anger det högsta värdet i skalan. Vi har dock inte signifikanttestat detta. En annan intressant hypotes att testa är om män och kvinnors självbilder stämmer överens med det faktiska agerandet i en förlåtelseprocess.

**Diagram 3 – Fördelning av svar enligt likertskalor – kvinnor och män**



Slutligen kan vi konstatera att både män och kvinnor i hög utsträckning anser att det som hindrar dem att nå förlåtelse inte ligger hos dem själva utan hos deras partner. Detta är intressant utifrån att vi aldrig kan förändra någon annan utan endast oss själva och våra egna attityder och förhållningssätt. För att en relation ska utvecklas krävs att båda parter tar ansvar, för sig själva och för relationen, vare sig det gäller faktiska handlingar eller mentala och kognitiva processer så som förlåtelse.

## REFERENSER

### **Litteratur**

Dancey, Christine & Reidy, John. (2014). *Statistics Without Maths for Psychology*. 6 uppl. Pearson Education.

Goodwin, C. James & Goodwin, A. Kerri. (2014). *Research in psychology: Methods and design*. 7 uppl. Chichester: Wiley.

### **Artiklar**

Kato, T. (2016). *Effects of partner forgiveness on romantic break-ups in dating relationships: A longitudinal study*. *Personality and Individual Differences*, 95, 185-189

Kimmes, Jonathan. G. & Durtschi, Jared. A. (2016). *Forgiveness in romantic relationships: The roles of attachment, empathy, and attributions*. *Journal of Marital and Family Therapy*, 42(4), 645-658

Miller, Andrea. J. & Worthington Jr, Everett. L. (2010). *Sex differences in forgiveness and mental health in recently married couples*. *The Journal of Positive Psychology*, 5:1, 12-23

Pronk, T. M. & Karremans, J. C., Overbeek, G., Vermulst, A. & Wigboldus, D. H. J. (2010). *What it takes to forgive: When and why executive functioning facilitates forgiveness*. *Journal of Personality and Social Psychology*, Vol. 98, No 1, 119-131.

Strelan, P. & Covic, T. (2006). *A review of forgiveness process models and a coping framework to guide future research*. *Journal of Social and Clinical Psychology*, Vol. 25, No 10, 1059-1085.

### **Övriga dokument**

SCB. (2004). *2004:2 Frågebank över bakgrundsfrågor i postenkätundersökningar*. 2017-05-16. Hämtat från [http://www.scb.se/statistik/BE/OV9999/2004A01/OV9999\\_2004A01\\_BR\\_BE96ST0402.pdf](http://www.scb.se/statistik/BE/OV9999/2004A01/OV9999_2004A01_BR_BE96ST0402.pdf)

Laerd Statistics. *Mann-Whitney U Test using SPSS Statistics*. 2017-05-20. Hämtat från <https://statistics.laerd.com/spss-tutorials/mann-whitney-u-test-using-spss-statistics.php>

# BILAGA 1 - ENKÄT

Enkäten skapades i Google Forms och hade en inledning och fem delar med frågor.

## ***Inledning***

PS 1037HT16 - Psykologi II - Forskning i praktiken - Examination 5 av Grupp C.

Syftet med studien är att undersöka olika perspektiv inom förlåtelse i parrelationer. Ditt bidrag är frivilligt och dina svar kommer att behandlas anonymt och konfidentiellt. Dina svar kan heller inte härledas till dig som person. I samband med att du besvarar frågorna ger du samtycke till användning av dina svar. Du kommer att få svara på ett antal frågor och bedöma ett antal påståenden som alla anknyter till din relation till förlåtelse inom parrelationer. Efter att du besvarat nedanstående frågor, vänligen klicka på "next" för att komma vidare till nästa del av formuläret. Tack för din medverkan!

## ***Del 1 - Vad förlåter du din partner?***

Frågor i denna del hade alla likertskalor från "1-Inte alls troligt" till "Mycket troligt-9".

### ***Frågor***

- Du får veta att din partner har lagt undan pengar på ett sparkonto i sitt eget namn.
- Det är din födelsedag och din partner har glömt bort det.
- Din partner har planerat en resa med sina vänner samma helg som ni firar en viktig händelse i er relation (bröllopsdag el dyl).
- Du ser din partners sms till en kollega. Sms:en handlar om jobbet men har en flörtig ton.
- Din partner har spenderat era gemensamt sparade pengar på saker till sig själv.
- Din partner är orsaken till att det är konstant stökigt och ostädat i ert hem.
- Din partner har råkat repa upp hela sidan på din nya bil.
- Du får veta av någon annan än din partner att din partner har varit otrogen.
- Din partner berättar att han/hon har varit otrogen men att det var en engångsföreteelse och att det aldrig ska upprepas.
- Din partner kommer överens med ert omyndiga barn om jobb/skola/resa tvärt emot din uppfattning.
- Din partner är mer tolerant med sina barn än med dina.
- När du berättar om ditt nya jobb skrattar din partner och undrar hur du ska klara det.

## ***Del 2 - Vad förlåter din partner dig för?***

Frågor i denna del hade alla likertskalor från "1-Inte alls troligt" till "Mycket troligt-9".

### ***Frågor***

- Din partner får veta att du har lagt undan pengar på ett sparkonto i ditt eget namn.
- Det är din partners födelsedag och du har glömt bort det.
- Du har planerat en resa med dina vänner samma helg som ni firar en viktig händelse i er relation (bröllopsdag el dyl).
- Din partner ser ditt sms till en kollega. Sms:en handlar om jobbet men har en flörtig ton.
- Du har spenderat era gemensamt sparade pengar på saker till dig själv.
- Du är orsaken till att det är konstant stökigt och ostädat i ert hem.
- Du har råkat repa upp hela sidan på hans/hennes nya bil.
- Din partner får veta av någon annan än dig att du har varit otrogen.
- Du berättar för din partner att du har varit otrogen men att det var en engångsföreteelse och att det aldrig ska upprepas.
- Du kommer överens med ert omyndiga barn om jobb/skola/resa tvärt emot din partners uppfattning.
- Du är mer tolerant med dina barn än med hans/hennes.
- När din partner berättar om sitt nya jobb skrattar du och undrar hur han/hon ska klara det.

### **Del 3 - Din attityd till förlåtelse**

Frågor i denna del hade alla likertskalor från ”1-Håller inte alls med” till ”Håller med till fullo-9”.

#### **Frågor**

- När jag förlåter avstår jag från att utkräva straff, hämnd eller betalning.
- När jag förlåter bekräftar jag min och min partners ansvar och söker efter förståelse.
- När jag förlåter accepterar jag min partner fullt ut medveten om det som väckts i oss båda.
- Jag förlåter min partner mer ofta än min partner förlåter mig.
- Min partner förlåter mig mer ofta än jag förlåter min partner.
- Jag förlåter även om min partner inte bett mig om förlåtelse.
- Jag är generellt sätt en förlåtande person.

### **Del 4 - Hinder till förlåtelse**

Frågorna i denna del var kryssfrågor där respondenten kunde kryssa i flera val.

#### **Inledning**

I denna del vill vi veta vad som hindrar dig från att förlåta din partner.

Vad hindrar dig från att förlåta din partner?

#### **Frågor**

- Det är upprepade gånger samma sak har hänt
- Brister i förståelse hos dig om varför det som sårat har uppstått
- Svårigheter hos dig att släppa det som åsamkat dig smärta och du ältar det inträffade
- Låg medvetenhet hos din partner om den smärta som åsamkats dig
- Jag vill att min partner ska få en reprimand så att det inte händer igen
- Övrigt: <Möjligt att skriva in egen svarstext>

### **Del 5 - Demografiska variabler**

Dessa är så långt det gått anpassade efter SCB:s rekommendationer för forskare.

Ålder - Vilket år är du född <Svarstext med fyra rutor>

Kön - Är du man eller kvinna? <Man> eller <Kvinna>

Samboende - Är du ensamstående eller gift/sambo? <Ensamstående> eller <Gift/Sambo>

Partnerrelation - Lever du i en partnerrelation idag? <Ja> eller <Nej>

Nuvarande eller senaste relationens längd <Kort svarstext>

Har du varit i en relation som tagit slut? <Ja> eller <Nej>

Hur många barn har du? <Kort svarstext>

Hur stor är hushållets ungefärliga sammanlagda månadsinkomst (sek) före skatt? <Kort svarstext>

Utbildningsnivå - Vilken är din högsta genomförda utbildning? <Förgymnasial utbildning> eller <Gymnasial utbildning> eller <Eftergymnasial utbildning kortare än 3 år> eller <Eftergymnasial utbildning 3 år eller längre>

Examensår <Kort svarstext>